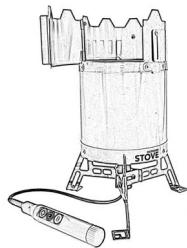


OUTDOOR STOVE ANLEITUNG

swiss made by
OUTDOORWERK GmbH



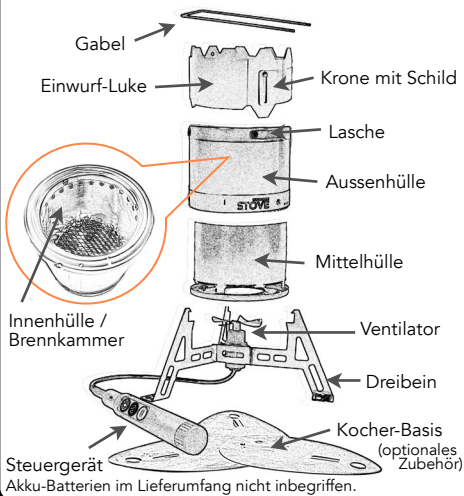
Outdoor Stove **TOUR**:
1-4 Personen
730 g mit Ventilator
425 g ohne Ventilator

Outdoor Stove **CAMP**:
1-8 Personen
795 g mit Ventilator
480 g ohne Ventilator

Vergleich MIT und OHNE Ventilator

MIT Ventilator	OHNE Ventilator
1 Liter Wasser kocht in ca. 3 min.	1 Liter Wasser kocht in ca. 6 min.
Verbrennt trockenes, feuchtes, nasses oder grünes Holz.	Verbrennt trockenes und feuchtes Holz.
einfach zu feuern	braucht mehr Betreuung
Feuerregulierung durch Steuergerät und Holzmenge	Feuerregulierung durch Holzmenge und Holzart
2 x AA Batterien (oder Akkus)	keine Batterien
Untergrund bleibt kalt.	Auf feuerfestem Untergrund!
Tour 730 g, Camp 795 g	ca. 300 g leichter

TEILEBEZEICHNUNG



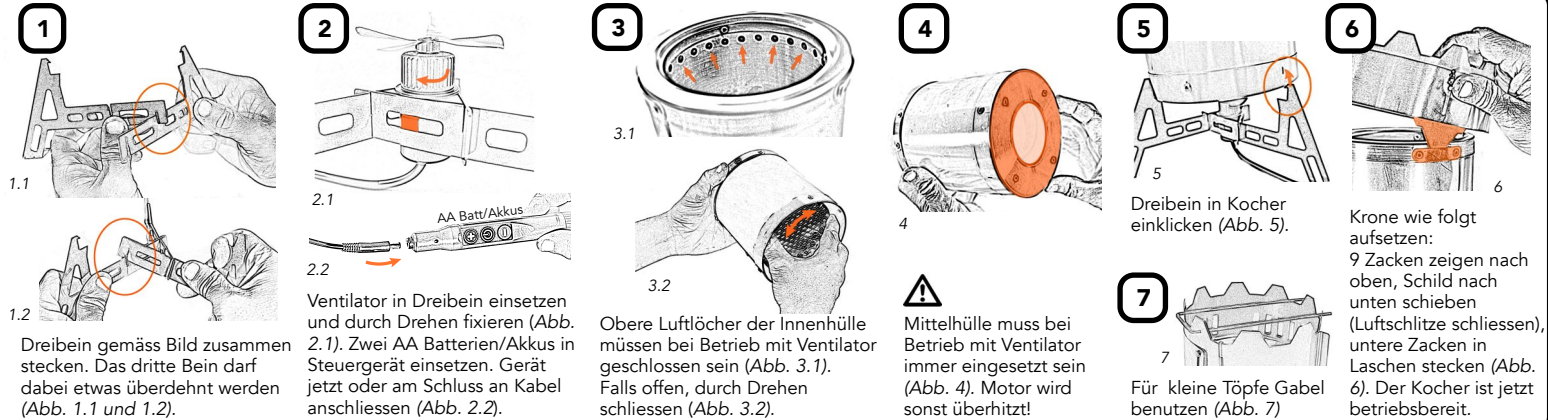
KONTAKT



www.outdoorwerk.ch
info@outdoorwerk.ch

2014_V01

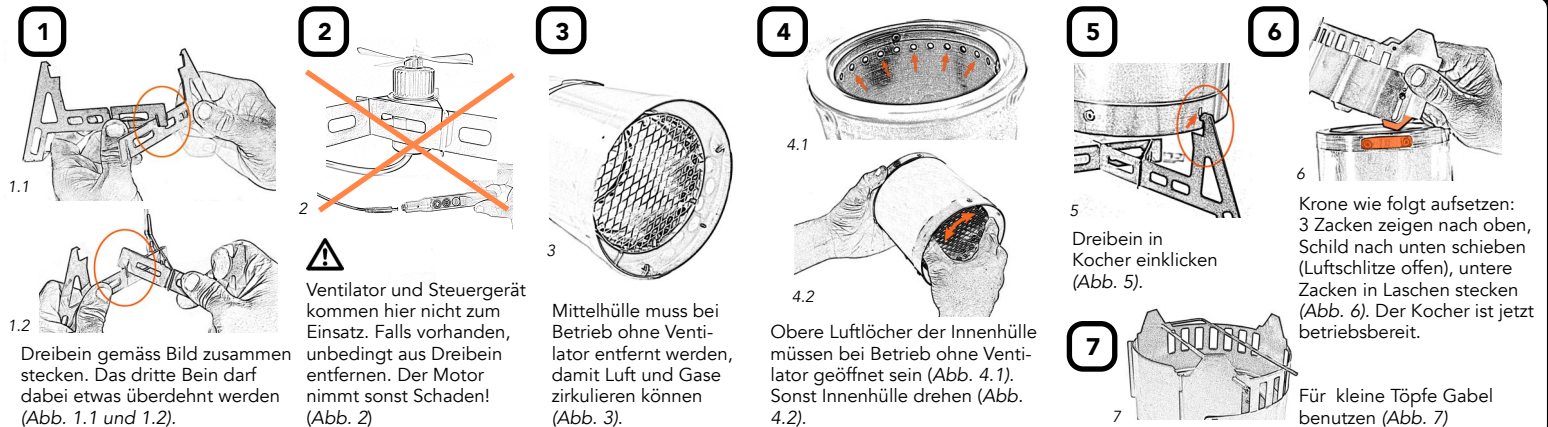
MIT VENTILATOR



WEITERE INFOS ZUM STEUERGERÄT :

- Batteriestatusanzeige: Einschalttaste für 2 Sek. gedrückt halten, Blinkintervall zeigt Kapazität der AA Batterien/Akkus an: 5x=ca.100%, 1x=ca.20%.
- Deaktivieren des Tiefentladungsschutzes: Um eine Batterie (nicht Akku!) vollständig zu entladen, + und - Taste gleichzeitig für 2 Sek. drücken. Batterie wird vollständig aufgebraucht. Nach nächstem Batteriewechsel ist der Tiefentladungsschutz wieder aktiv.
- Automatische Abschaltung: wenn Propeller blockiert ist oder Steuergerät entfernt wird.

OHNE VENTILATOR



ENDE KOCHEN START

1. Kocher stabil und eben positionieren. Auf weichem Untergrund wie Sand/Schnee Kocher-Basis (optionales Zubehör) benutzen.
2. Einwurf-Luke dem Wind zuwenden.
3. Zündwürfel anzünden und in Brennkammer legen. Zu Beginn feines, trockenes Brennmaterial darüber schieben. Danach gröberes Material nachlegen.
4. Brennt das Feuer, Topf zentrisch und stabil aufsetzen.
5. Einsatz MIT Ventilator: drücken. Ventilator startet immer auf Stufe 4.
6. Durch Antippen der oder Taste ist die Feuerleistung des Kochers in 10 Stufen regulierbar (Anzahl Blinken zeigt Stufe an).
7. Um Holz nachzulegen, Ventilator reduzieren oder ausschalten. Sonst Stichflamme durch Luke möglich.
8. Dank der Einwurf-Luke kann Holz nachgelegt werden, ohne dass der Topf vom Feuer genommen werden muss.
9. Ventilator ausschalten.
10. Feuer herunter brennen lassen oder glühende Kohle in Wasser schütten.
11. Nach ca. 5 min ist der Kocher erkaltet. Asche aus Kocher schütteln, zerlegen und verpacken.

⚠️ WARNUNGEN!

- Dieser Kocher ist nur für den Betrieb im Freien geeignet.
- Kocher nur auf stabilem Untergrund aufstellen. Bei weichen Böden wie Sand, Schnee Kocher-Basis (siehe Zubehör) oder eine andere feuerfeste Unterlage verwenden.
- Keine entzündlichen/explosiven Gegenstände in der Nähe des Kochers deponieren.
- Kocher niemals unbeaufsichtigt brennen lassen. Von Kindern fern halten!
- Kochtöpfe müssen zentrisch stabil auf der Kocher-Krone stehen und beim Rühren festgehalten werden, sonst können sie kippen!
- Die Metallteile des Kochers werden sehr heiss. Verbrennungsgefahr!
- Niemals Kopf über Brennkammer halten!
- Die Metallkanten des Kochers können scharf sein. Achtung Verletzungsgefahr!
- Kleider können durch Funkenflug Schaden nehmen.
- Steuergerät-Kabel vor herausfallendem, glühendem Brennmaterial schützen.
- Steuergerät und Ventilator nicht unter Wasser setzen oder überhitzen.
- Nie andere Geräte als der Ventilator anschliessen.
- NIE Brandbeschleuniger wie Benzin, Petrol, Brennpasten etc. verwenden!
- Lokale Feuervorschriften beachten. Nur Du kannst Waldbrände verhindern!